

Bebyggelse lämningar i Pilegården

Fastighet Askim 229:1 m.fl. | Askims socken
Arkeologisk utredning 2015 | Göteborgs kommun

Karolina Kegel



ARKEOLOGISK RAPPORT FRÅN
GÖTEBORGS STADSMUSEUM
ISSN 1651-7636
© Göteborgs stadsmuseum 2014
Norra Hamngatan 12
411 14 GÖTEBORG
www.stadsmuseum.goteborg.se

REDAKTION
Else-Britt Filipsson
Ulf Ragnesten
Tom Wennberg

OMSLAGETS GRAFISKA FORM
Mimmi Andersson
Omslag: Gårdsplan och grundmur vid Pilegården.

TOPOGRAFISKA OCH EKONOMISKA KARTAN
© Lantmäteriverket. Medgivande 507-98-3211

KARTOR FRÅN STADSBYGGNADSKONTORETS DATABAS
© Göteborgs Stadsbyggnadskontor

FASTIGHET ASKIM 229:1 M.FL.

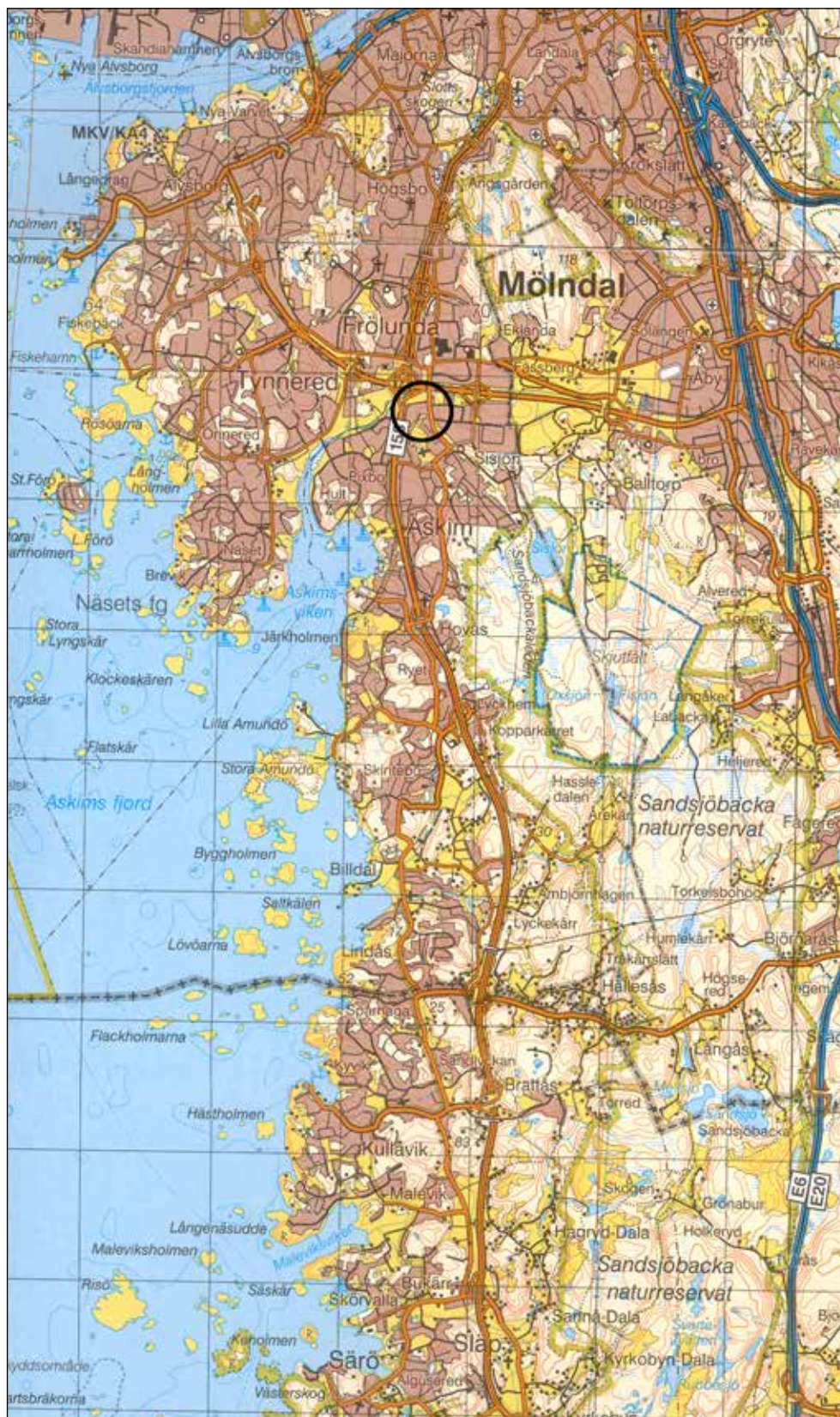
Arkeologisk utredning

SAMMANFATTNING

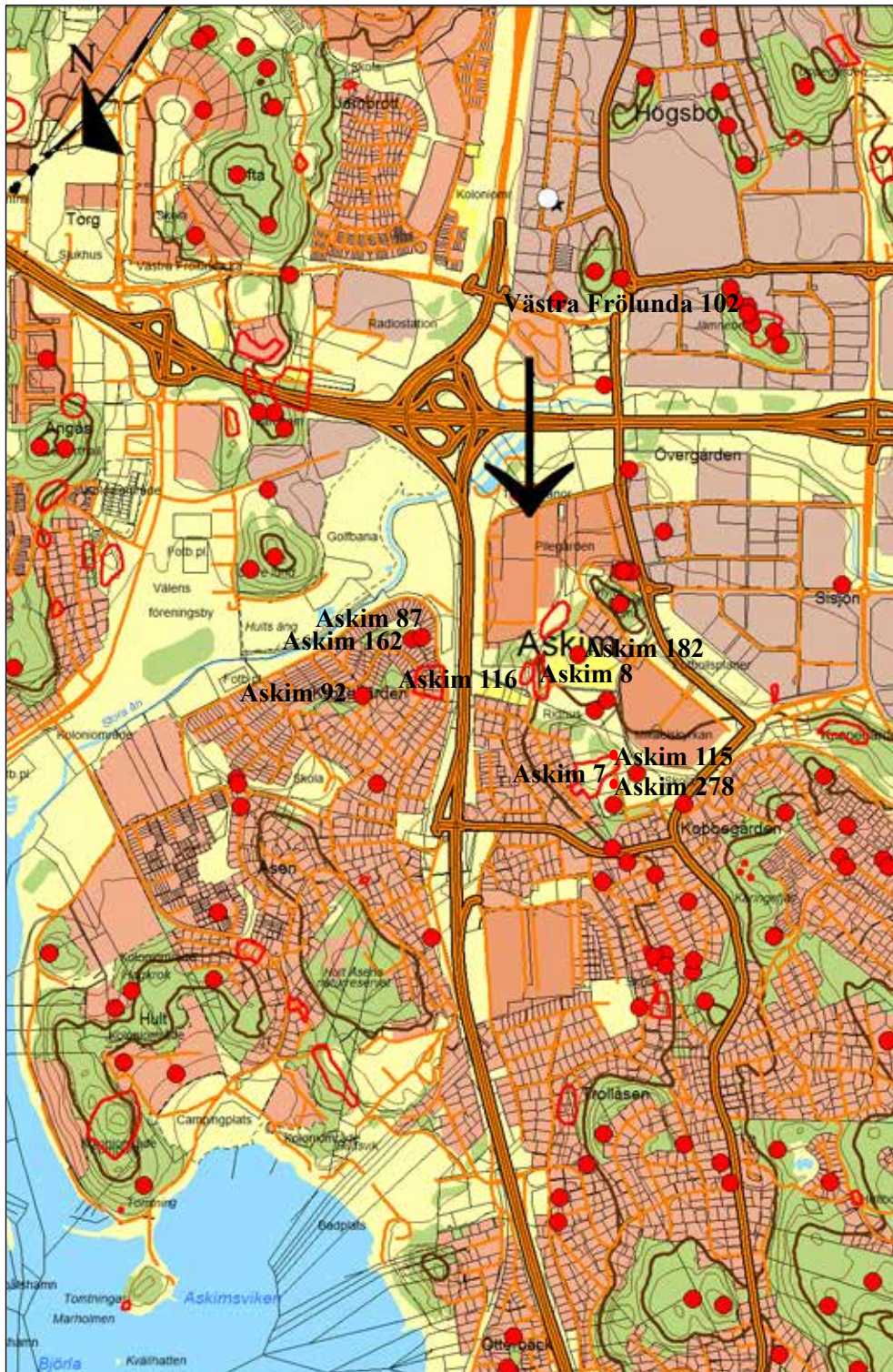
Göteborgs stadsmuseum utförde i mars 2015 en arkeologisk utredning i Pilegården, Askim, Göteborgs kommun, med anledning av planerad bostadsbebyggelse. Utredningsområdet var uppdelat i två delar, A och B. Ingen fornlämning påträffades inom område A; endast en äldre hägnad/väg som bedömdes vara en övrig kulturhistorisk lämning framkom. Inom område B fanns den tidigare kända fornlämningen Askim 244:1 (by-/gårdstomt) samt bevakningsobjekt Askim 244:3 (by-/gårdstomt). Inom detta område påträffades husgrunder, del av gårdsplan, kritpipsskaft, rödgods, porslin och glas samt kulturlager från en underliggande sten- eller bronsåldersboplats innehållande slagen flinta. Undersökningsresultatet på område B visar att by-/gårdslämningen Askim 244:1 bör dras längre västerut och sammanföras med södra delen av Askim 244:3.

ADMINISTRATIVA UPPGIFTER

Länsstyrelsens beslut nr:	431-31408-2014
GSM dnr	1617/14
Uppdragsgivare:	Stena Fastigheter AB
Läge:	Askim 229:1 m.fl, Pilegården, Askims socken, Göteborgs kommun (figur 1-2)
Koordinater:	E: 14 62 10,0 / N: 63 95 13,3 (SWEREF 99 12 00)
Grävningssorsak:	Bostadsbyggnation
Grävningstinstitution:	Göteborgs stadsmuseum
Datum för undersökning i fält:	2015-03-16--2015-03-19
Undersökt yta:	ca 35000 m ² (extensivt), ca 380 m ² (intensivt)
Antal arkeologtimmar i fält:	64
Antal maskintimmar:	32
Platsledare:	Ulf Ragnesten
Övriga deltagare i fält:	Karolina Kegel
GSMA nr:	140037



Figur 1. Utredningsområdenas läge i norra Askim, Göteborgs kommun. Utdrag från Blå kartan, skala 1:100 000.

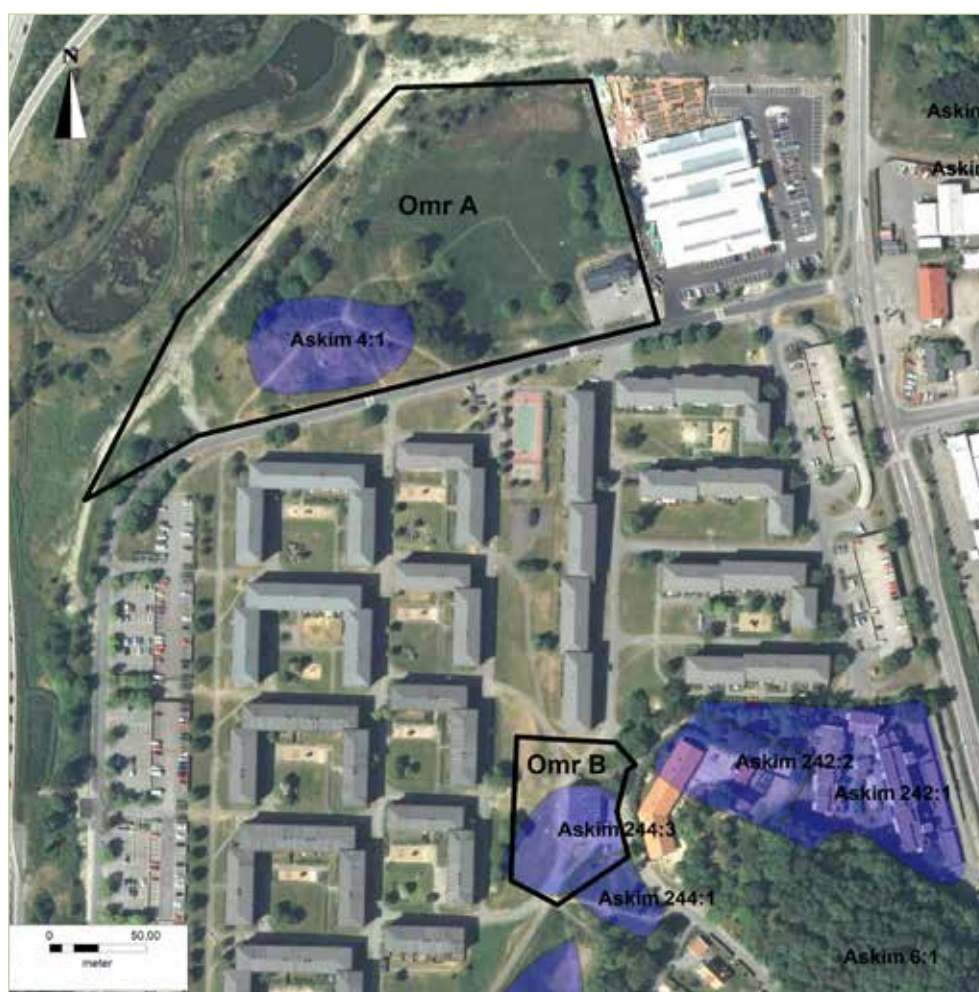


Figur 2. Fornlæmningsmiljön kring utredningsområdena vid Pilegården. Fastighetskartan, skala 1:20 000.

TOPOGRAFI OCH FORNLÄMNINGSMILJÖ

Utredningsområdena A och B (fig. 3) är belägna dels i en låglänt dal genom vilken Stora ån flyter i öst-västlig riktning och som också utgör gränsen mellan Askims, Mölndals och f.d. Västra Frölunda socknar, dels på sluttningen av en randmorän som fortsätter söder- och österut. Stora ån mynnar så småningom ut i Askimsviken, omkring 2 km sydväst om utredningsområdena. Pilegården befinner sig därmed emellan det kustnära landskapet i syd och väst och det högre belägna inlandet.

Området karaktäriseras till stor del av de små höjdlägen på vilka förhistoriska lämningar ofta är belägna. Här kan särskilt nämnas gravfältet Askim 7:1 (Askims kyrklycka), beläget ca 500 m söder om Pilegården, med omkring 75 anläggningar från yngsta järnålder. Fornlämningen ligger strax intill platsen för Askims gamla sockenkyrka. På höjden har även förhistoriska boplatsspår påträffats (Askim 115:1 och 278). Gravfältet Västra Frölunda 102:1 på höjdryggen Jämneberg (tidigare Janneberg), nordost om utredningsområdena, har även det daterats till vikingatid. På och



Figur 3. Utredningsområdena samt de berörda forn- och kulturlämningarna.



Figur 4. De norra, låglänta delarna av utredningsområde A mot Stora ån. Foto mot nordost.

intill höjdryggen finns ytterligare förhistoriska gravar och boplatser, varav några är borttagna (Västra Frölunda 100:1, 127:1, 155:1, 156:1, 198:1). Ytterligare boplatser i närheten av Pilegården är Askim 8:1, 91:1, 116:1 och 182:1. Dessutom finns tre hållristningslokaler med enstaka skeppsfigurer samt skålgropar några hundratal meter väster om utredningsområdena (Askim 87:1 samt 162:1-2). Både sten- brons- och järnålderslämningar är således ganska rikligt förekommande i området.

Utredningsområdena ligger inom och intill idag bebyggt område med låga lägenhetskomplex, kallat Pilegården. Höjden över havet varierar från 5 -15 m i områdets norra del till 10 -20 m i dess södra del. Norra delen, område A, består av en moränhöjd med kringliggande låglänta och sankta partier ned mot Stora ån (fig. 4). På höjden ligger Askim 4:1, en övrig kulturhistorisk lämning med synliga förhöjningar i marken som skulle kunna indikera ett grav- eller boplatssläge (fig. 5) Strax öster om höjden är en inhägnad hundrastplats. Längst i öst finns en mindre industritomt med parkeringsplats.

Det södra utredningsområdet, område B, ca 200 meter söder om område A, ligger i en nordvästsluttning som utgör en utlöpare till det höglänta landskapet åt sydost. Området är förhållandevis litet och utgör en topografiskt varierad markyta kring en befintlig byggnad, med grässlånter, gångvägar, ängsmark och parkeringsyta (fig. 6). Inom område B ligger by-/gårdstomten Askim 244:1, som i sin huvudsakliga utsträckning dock är belägen söder om utredningsområdet, samt by-/gårdstomten Askim 244:3 som är bevakningsobjekt. Dessa två fornlämningar går ihop och är svåra att avgränsa i fält. Bevakningsobjektet samt by-/gårdstomten Askim 244:2, som ligger strax söder om utredningsområdet, är troligen båda knutna till Pilegården. Gården har enligt 1545



Figur 5. Utredningsområde A, mot väst. På sydslutningen av den lilla höjden i bildens mitt är den övriga kulturhistoriska lämningen Askim 4:1 belägen. Till vänster syns bostadsområdet Pilegården.



Figur 6. Utredningsområde B, mot söder. Grässlätten och det högre belägna partiet till vänster utgör bevakningsobjekt Askim 244:3.

års jordebok varit fräsegård (uppgift i FMIS). Strax öster om område B finns även by-/gårdstomterna Askim 242:1-2, båda hörande till Hylte gamla bytomt.

TIDIGARE FYND OCH UNDERSÖKNINGAR

Ingen av de berörda forn- eller kulturhistoriska lämningar inom utredningsområdena har varit föremål för arkeologiska undersökningar. Enligt FMIS har tegelrester påträffats i markytan vid Askim 244:3.

UNDERSÖKNINGSMETOD

Utredningen genomfördes genom inventering av området och därefter schaktdragning med maskin. Därtill studerades historiska kartor över området.

Sammanlagt 29 schakt öppnades. Undersökningområdet var uppdelat i en nordlig (*område A*) och en sydlig (*område B*) del. Schakten numrerades 1-22 på område A och 1-7 på område B. Schakt och anläggningar mättes in med GPS, fotograferades och beskrevs. Endast fynd som kunde knytas till fornlämning sparades, i övrigt insamlades fynd endast för eventuell fotodokumentation.

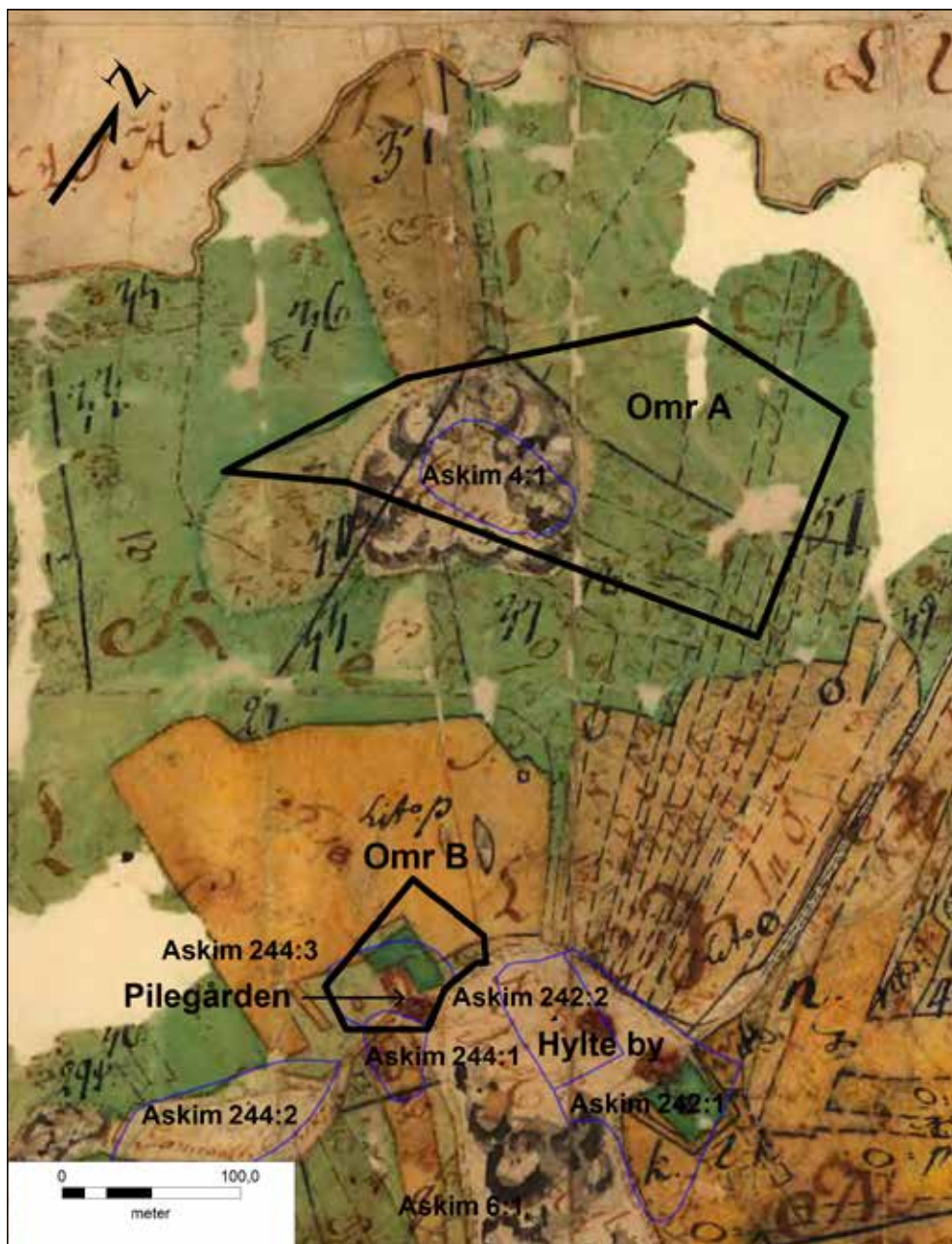
KARTSTUDIER

Storskifteskartan från 1766 (fig. 7) samt laga skifteskartan från 1854 (fig. 8) för Hylte by och Pilegården rektifierades i syfte att skapa en bild av områdets användning under historisk tid samt för att identifiera eventuella lämningar som framkom vid sökschaktning. Storskifteskartan visar att område A utgjorts av ängsmark under den aktuella perioden. Området delas av en sannolik ägo gräns som går i öst-västlig riktning. Även tegarna går i öst-västlig riktning söder om ägo gränsen. På 1854 års karta är en del av de södra tegarna markerade som åker och nu lagda i nord-sydlig riktning. Åkermarken avgränsas fortfarande på norrsidan av den äldre ägo gränsen, som nu tycks användas som väg. Ingen av kartorna visar någon bebyggelse inom område A. Vägen/stigen finns kvar på 1930-talets ekonomiska karta.

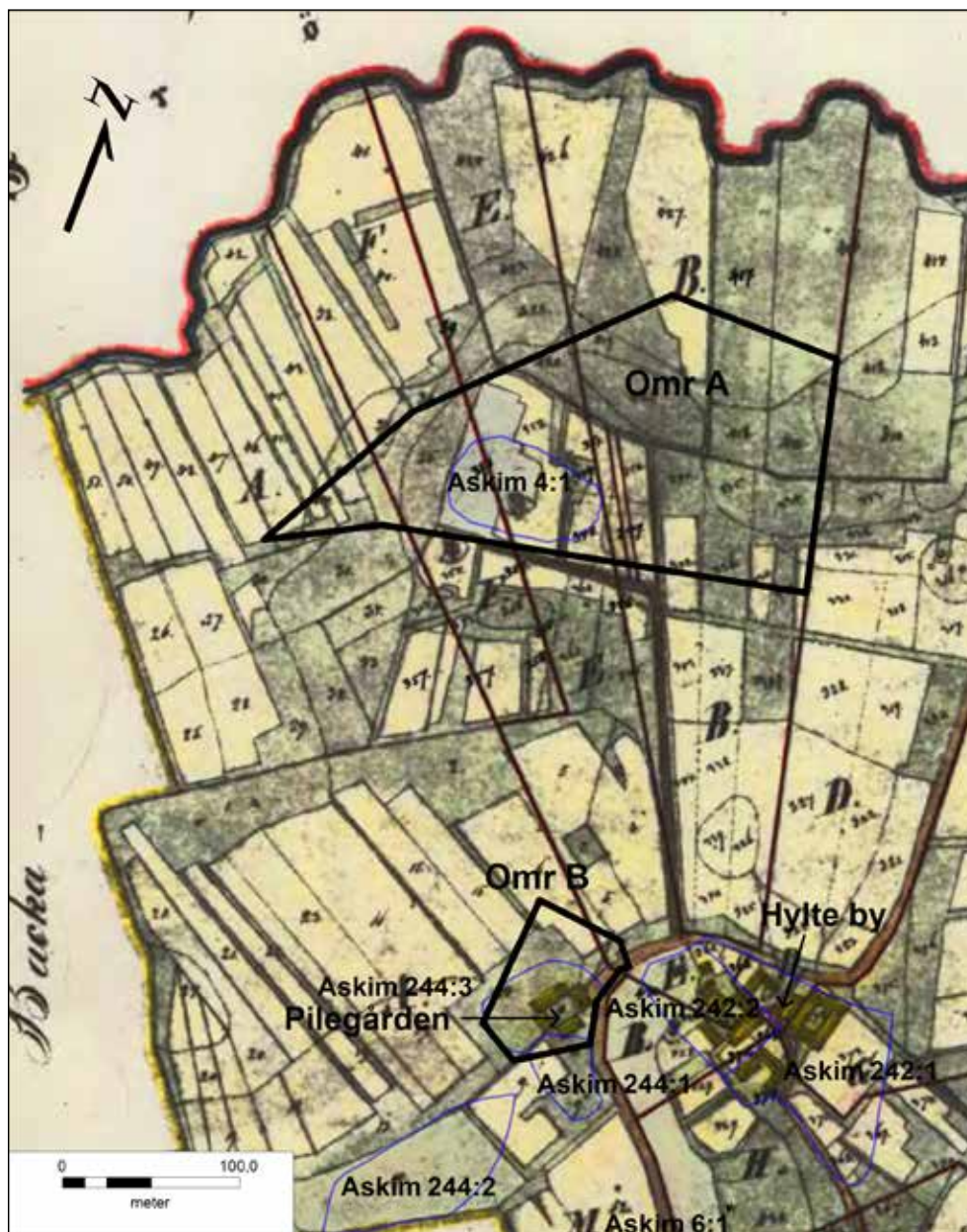
På både 1767 och 1854 års kartor omfattar område B den tomt som utgör Pilegården, med mangårdsbyggnad och brukade marker söder och norr om gården samt, åtminstone på 1854 års karta, även ekonomibygnader.

NATURVETENSKAPLIGA BESTÄMNINGAR

Inga naturvetenskapliga bestämningar har gjorts inom projektet.



Figur 7. Utdrag från storskifteskartan från 1766 över bland andra Hylte by och Pilegården. Utredningsområdet markerat med svart och kända fornlämningar med blått. Som nordlig gräns syns Stora åns sträckning, som också utgör gräns mellan Askims och Frölunda socknar.



Figur 8. Utdrag från laga skifteskartan från 1754 över bland andra Hylte by och Pilegården. Kopia ritad efter 1748 års karta. Utredningsområdet markerat med svart och kända fornlämningar med blått. Jfr fig. 7.



Figur 9. Schaktplan över område A. De övriga kulturhistoriska lämningen Askim 4 markerad med blått.

GRÄVNINGSIAKTTAGELSER

De norra och västligaste delarna av *område A* utgjordes av sankmark och inga schakt drogs därför här. I norra delen av *område B* var marken delvis störd av sentida verksamhet i form av fyllnadsmassor och äldre kabelschakt. I södra delen av område B kom schakt 2 av misstag att ligga inom avgränsningen för Askim 244:1, då terrängen gjorde det svårt att avgränsa fornlämningen mot bevakningsobjektet Askim 244:3.

Schakten beskrivs nedan.

OMRÅDE A med Askim 4:1

Schakt 1

0 – 0,45 m	Fylle (asfalt, sand, grus)
0,45 m -	Lera

Schaktet grävdes på en asfalterad yta i områdets östra del ned till 0,9 m djup.

Schakt 2

0 – 0,25 m	Fylle (asfalt, sand, grus)
0,25 – 0,4 m	Sandigt lerlager med enstaka tegel- och porslinsfragment
0,4 m -	Lera

Schakt 3

0 – 0,17 m	Matjord
0,17 – 0,5 m	Fylle
0,5 – 0,8 m	Lera
0,8 m -	Sand

Schakt 4

0 – 0,3 m	Matjord
0,3 m -	Lera

Schakt 5

0 – 0,3 m	Matjord
0,3 m -	Lera

Schakt 6

0 – 0,25 m	Matjord
0,25 m -	Lera

En relativt modern dränering korsade schaktet.



Figur 10. Schaktning uppe på möränhöjden. Till höger i bakgrunden syns industriområdet. Ulf Ragnesten i bild. Foto mot nordväst.

Schakt 7

0 – 0,25 m	Matjord
0,25 m -	Grusig, stenig sand (morän)

Schaktet grävdes i södra änden av Askim 4. Ett avslag samt en övrig flinta påträffades. Två antagna anläggningar (A1 och A2) visade sig vid genomgrävning vara stenlyft. Fyra glaserade rödgodsskärvor samt ett flintavslag påträffades i ytan av A1.

Schakt 8

0 – 0,4 m	Matjord
0,4 m -	Stenig, grusig sand (morän)

Schakt 9

Schaktet grävdes på en plan yta på höjdens centrala del (fig. 10). Strax under gräv-torven påträffades rikligt med stenar, ca 0,2 – 0,7 m stora. De låg inte i någon tydlig form men var koncentrerade till ett begränsat område (fig. 11). Stensamlingen kan möjligen ha ingått i en husgrund från historisk tid. I stensamlingens centrala del fanns en kolkoncentration som också innehöll tegel och glas. En del av stenblocken var troligen helt naturliga på området.

Schakt 10

0 – 0,4 m	Matjord, mindre stenar, delvis påförda massor
0,4 m -	Stenig, grusig sand



Figur 11. Schakt 9 med diffus stenkoncentration.

Schaktet grävdes i krönläge, genom två låga, steniga förhöjningar. Endast sentida fynd i form av glas, tegel och porslin påträffades. Det övre, fornlämningsliknande objektet utgörs troligen av påförda massor av sten, sannolikt i samband med odling uppe på höjden. Den nedre förhöjningen var naturlig, eventuellt med påförd odlingssten.

Schakt 11

0 – 0,35 m	Matjord och påförd sten
0,35 – 0,55 m	Stenig, grusig sand (morän)
0,55 m	Hälleberg

Schaktet grävdes i en norrsluttning strax nedanför krönläget och drogs genom en stenig förhöjning. Stenen visade sig vara påförd i senare tid, eventuellt i samband med odling, och låg på naturligt stenig undergrund på hälleberg.

Schakt 12

0 – 0,25 m	Matjord
0,25 m -	Grusig, stenig sand (morän)

Schakt 13

0 – 0,2 m	Matjord
0,2 m -	Grusig, stenig sand (morän)

Schakt 14

0 – 0,2 m	Matjord
0,2 m -	Grusig, stenig sand (morän)

Schakt 15

0 – 0,2 m	Matjord
0,2 m -	Grusig, stenig sand (morän)

Schakt 16

0 – 0,2 m	Matjord
0,2 m -	Grusig, stenig sand (morän)

Schakt 17

0 – 0,7 m	Lera, påförd
0,7 – 1,2 m	Matjord
1,2 m -	Grusig sand (morän)

Schakt 18

0 – 0,45 m	Matjord
0,45 m -	Morän

Schaktet grävdes vid norra foten av höjden. Här påträffades en stenrad markerande en terrasskant (A4, fig. 12). Stenarna var ca 0,5 – 0,6 m i diameter och syntes delvis i markytan även innan grävning. Stenraden gick i öst-västlig riktning. Omkring tre meter norr om, och parallellt med den, löpte vad som tolkades som en sentida åkerkant i samma riktning. Utifrån jämförelser med 1760-talets storskifteskarta kan stenraden identifieras som en äldre ägo gräns. Från mitten av 1800-talet har den stenlagda terrasskanten troligen avgränsat en väg.

Schakt 19

Övre, västra delen av schaktet:

0 – 0,2 m	Matjord
0,2 m -	Sand

Nedre, östra delen av schaktet:

0 – 0,2 m	Matjord
0,2 m -	Lera

En dräneringsränna (A5) gick tvärs genom schaktets östra del i nord-sydlig riktning (fig. 13). Dräneringen bestod av knytnävsstora och något större stenar. En mörkfärgning



Figur 12. Äldre stensatt ägogräns och väggkant (A4) i schakt 18. Foto mot öst.



Figur 13. Dräneringsrännan A5 i schakt 19.

som var 0,15 m i diameter påträffades (A6). En 0,1 m stor sten syntes i anläggningens kant. Mörkfärgningen genomgrävdes och visade sig vara endast 0,04 m djup. Det rör sig sannolikt om ett stenlyft. Enstaka sentida fynd av tegel och glas påträffades i schaktet.

Schakt 20

0 – 0,25 m Matjord
0,25 m - Sand och grus

Schaktet grävdes intill ett större stenblock. Ett eventuellt kvarts- och ett flintavslag påträffades, men båda var osäkra.

Schakt 21

0 – 0,3 m Matjord och fylla
0,3 m - Lera

Schakt 22

0 – 0,25 m Matjord
0,25 m - Grus och sten

ÖVRIGA ANLÄGGNINGAR

Odlingsröse (A3)

Ett tiotal meter söder om terrasskanten A4 fanns ett odlingsröse, ca 3,3 x 2,2 m stort och anlagt intill en markfast sten. Stenarna var 0,3 – 0,7 m i diameter, med någon enstaka mindre sten synlig, och i huvudsak inte övertorvade. Odlingsröset hör troligen samman med de sentida odlingsaktiviteter som också genererat den röjningssten som påträffades i schakt 10 och 11.

OMRÅDE B med Askim 244:1 och 244:3

Schakt 1

0 – 0,15 m Matjord
0,15 – 0,40 m Fylla av tegel och grus

Enstaka fynd av glaserat rödgod påträffades.



Figur 14. Inmätta lämningar inom område A (ej fornlämningar). Den stenlagda ägogränsen (A4) som togs fram i schakt 18 syns längst i norr.



Figur 15. Schaktplan över område B med berörda fornlämningar i blått.

Schakt 2

Övre, norra delen av schaktet:

0 – 0,45 m Matjord

0,45 m - Sand och grus, troligen påfört

Nedre, södra delen av schaktet:

0 – 0,6 m Matjord

0,6 m - Lera

I schaktets norra och östra delar framkom en trolig husgrund av stenblock, 0,4 – 1,0 m stora (A10). Mellan grundstenarna, i lämningens nordöstra del, fanns en stenpackning av mindre stenar, 0,12 – 0,3 m stora. Fynd av kritpipskaft, glaserat rödgods, porslin och tunt glas påträffades i schaktet. Dessutom framkom avslag, en segmentkniv, ett mikropsån samt en skärva av eventuellt förhistorisk keramik.

I östra schaktkanten framkom ytterligare en stenpackning (A8), närmast rund med enskilda stenar utanför denna form, 1,2 x 1,4 m stor. Stenarna var 0,18 – 0,3 m i diameter, enskilda stenar upp till 0,45 – 0,5 m i sin största längd. Enstaka flintavslag påträffades mellan stenarna. Stenpackningen kan utgöra en kokgrop och därmed höra samman men den förhistoriska horisonten på platsen, men den skulle också kunna höra samman med de historiska lämningarna. Anläggningen grävdes ej.

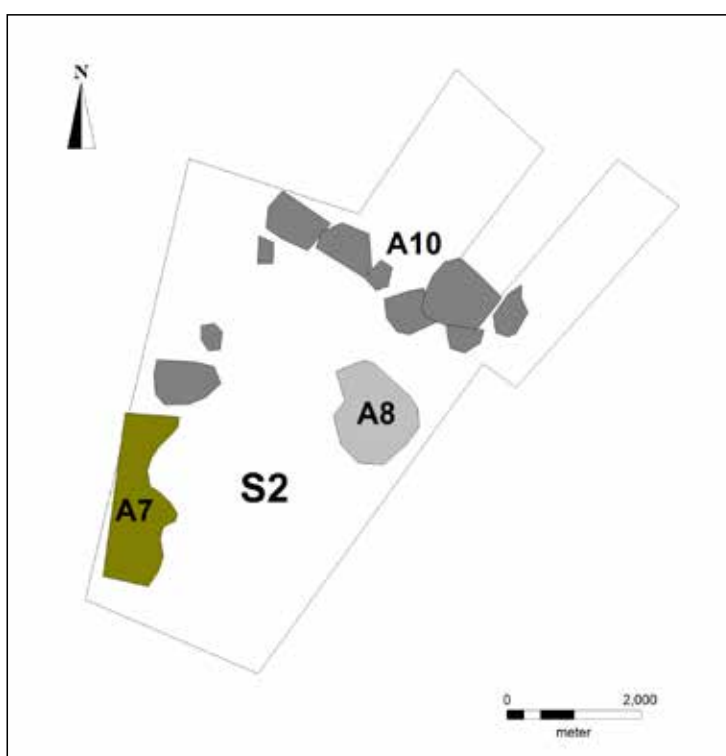


Figur 16. Schakt 2 med husgrund A10 och stenpackningen A8 nederst. Foto mot norr.

I schaktets sydvästra kant framkom även ett något diffust kulturlager (A7), 2,5 x 0,95 m stort och med i ytan mörkbrun sandig silt. I lagret påträffades en skrapa samt avslag.



Figur 17. Schakt 2 mot söder. Stenpackningen A8 syns till vänster. I mitten av bilden, markerat med röd ring, syns det diffusa kulturlagret i vilket flera flintföremål påträffades.



Figur 18.
Plan över schakt 2 i område B, med anläggningar: förhistoriskt kulturlager (A7), stenpackning (A8) och husgrund (A10)

Schakt 3

0 – 0,25 m	Matjord
0,25 – 0,85 m	Fylle av stora stenblock, tegel m.m.
0,85 – 1,13 m	Grundstensrad
1,13 m	Stenläggning

Schaktet togs upp i södra delen av Askim 244:3. Stenblocken i fyllnadslagret bör vara rester efter en stengrund eller mur. Under detta lager framkom en stenrad med 0,4 – 0,7 m stora stenar. De har troligen utgjort ett väggfundament eller mur i ett hus. Intill denna lämning påträffades en stenläggning (A9) som troligen utgjort en gårdsplan, möjligen en väg (fig. 19 och 20). Stenarna var 0,1 – 0,4 m stora och stenläggningen hade en tydlig rak avgränsning emot huslämningen.

Schakt 4

0 – 0,3 m	Matjord
0,3 – 1,0 m	Sand, påförd
1,0 m -	Lera

Schakt 5

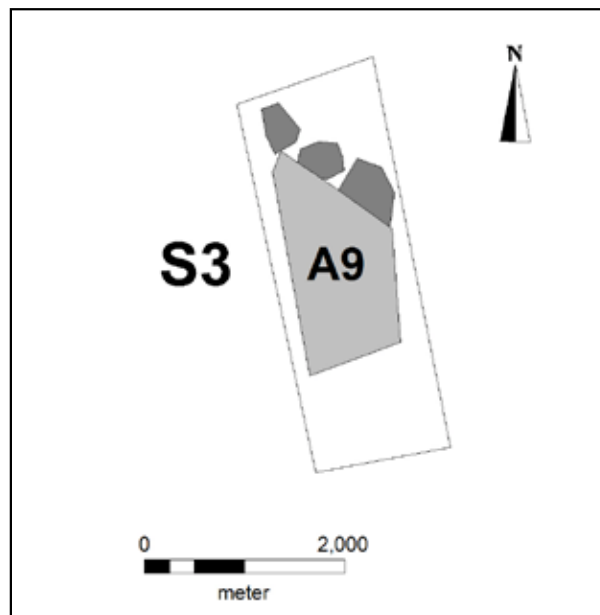
0 – 0,4 m	Matjord
0,4 – 1,6 m	Fylle
1,6 – 1,95 m	Grundstenar/grundmur
1,95 – 2,1 m	Mörkbrun sotig silt; kulturlager
2,1 m -	Steril silt

I schaktkanten framkom stenblock (ej inmätta) som kan ha utgjort en grundmur i samma gårdskomplex som visade sig i schakt 3. Därunder fanns ett kulturlager av mörkbrun silt med sotinslag (fig. 21 och 22).

Schakt 6

0 – 0,1 m	Matjord
0,1 – 0,9 m	Fylle

En elkabel visade sig gå genom schaktet och grävningen avslutades därför på 0,9 m djup. Ett nytt schakt togs upp längre ned i sluttningen.



Figur 19. Schakt 3 med inmätta anläggningar, stenläggning (A9) samt anslutande grundstenar.



Figur 20. Stenläggningen A9 i schakt 3 och grundstenar anslutande intill den. Troligen har vi här en gårdsplan och en historisk husgrund. Foto mot söder.



Figur 21.
Schakt 5 med möjliga
grundstenar samt kulturlager.
Kulturlagret framkom närmare 2
meter under nuvarande markyta.



Figur 22. Grundstenar och kulturlager i botten av schakt 5.



Figur 23. Schaktning och inmätning i norra delen av utredningsområde B (schakt 6). Karolina Kegel i bild. Foto mot söder.

Schakt 7

0 – 0,2 m	Matjord
0,2 – 1,3 m	Fylle

En gammal telefonledning och makadam påträffades, varför schaktet avslutades på 1,3 m djup. Inget av kulturhistorisk betydelse framkom.

FYND, DATERING OCH TOLKNING

Utredningsområde A har varit brukat för småskalig odling åtminstone från mitten av 1800-talet fram till 1930-talet, vilket både äldre kartor och de påträffade samlingarna av röjningssten visar. Eventuellt har även någon mindre bebyggelse funnit på platsen, men möjliga bebyggelsepåvar var dock få och mycket otydliga och kan därför inte beläggas.

Odlingsaktiviteten ger intryck av att vara sentida; exempelvis var det påträffade odlingsröset av yngre karaktär, det vill säga bestående av stora och ej övertorvade stenar. De fåtaliga fynden i form av enstaka rödgodsskärvor, tegel och glas kunde inte dateras närmare men gav även de ett sentida intryck.

På 1766 års storskifteskarta är området brukat som ängsmark. Den nordliga avgräns-

ningen för de öst - västligt liggande tegarna på denna karta sammanfaller med den stenrad (A4) som påträffades i schakt 18 och som enligt kartan tycks markera en ägo gräns. Gränsen går ned i åtminstone 1760-tal och har ingen korrelation med moderna fastighetsgränser. Samma sträckning finns kvar på de yngre kartor från mitten av 1800-talet och tidigt 1900-tal, men tycks då markera en väg.

Inom utredningsområde A var även den övriga kulturhistoriska lämningen Askim 4 belägen. De fornlämningsliknande bildningarna i terrängen som före utredningen tolkades som potentiella förhistoriska gravar visade sig dock vara naturliga moränformationer, i vissa fall påbyggda med röjningssten. Ett par flintavslag påträffades inom området, men dessa kunde inte knytas till någon förhistorisk verksamhet i övrigt.

Inom utredningsområde B var marken i den norra delen av området störd av sentida verksamhet. Fyllnadsmassor och äldre kabelschakt påträffades i schakten. Inget av antikvariskt intresse framkom här. I södra delen av område B påträffades dock lämningar efter historisk bebyggelse i schakt 2, 3 och 5. Schakt 2 kom av misstag att ligga inom avgränsningen för fornlämningen Askim 244:1, då terrängen gjorde det svårt att avgränsa fornlämningen mot bevakningsobjektet Askim 244:3. I detta schakt påträffades lämningar av historisk bebyggelse i form av rester av en grundgrund samt fynd av kritpipor, rödgods, glas och ostindiskt porslin. Fynden kan dateras till 1600-/1700-tal, huvudsakligen det senare. Rödgodset är dock delvis yngre. En svårtolkad stenvägg (A8) inom stengrunden skulle kunna utgöra ett spisfundament. Det är dock inte omöjligt att denna anläggning snarare hör till de förhistoriska lämningar som framkom i schaktet, då slagen flinta påträffades mellan stenarna. Anläggningen undersöktes inte och går därför i nuläget inte att datera närmare.

Spår av historisk bebyggelse framkom även i schakt 3 och 5 i form av kulturlager samt en stenlagd gårdsplan och stenblock från en grundmur. Dessa schakt låg inom den södra och västra delen av bevakningsobjektet Askim 244:3. Lämningarna var av samma slag som de i schakt 2 och de hör därför sannolikt till samma gårdsmiljö. Inga daterande fynd framkom dock inom Askim 244:3.

Fynden av flinta och keramik samt det kulturlager som framkom i schakt 2 visar att det under den historiska bebyggelsen kvarliggare en förhistorisk boplats. Utöver avslag fanns i flintmaterialet även en skrapa, en segmentkniv och ett mikrosån. Fyndmaterialet tyder därmed på en datering till sten- och/eller bronsålder. Segmentkniven pekar specifikt på en datering till äldre stenålder, lihulttid (6000-4000 f. Kr).

ANTIKVARISK BEDÖMNING

Vid utredningen påträffades en ny fornlämning inom bevakningsobjektet Askim 244:3 i form av en by-/gårdstomt från historisk tid. Utifrån iakttagelserna i fält är bedömningen dock att lämningarna inom Askim 244:3 bör ingå i by-/gårdstomten Askim 244:1, då de är av samma art och karaktär. Fornlämningen Askim 244:1 bör därför utsträckas västerut till att omfatta den yta som idag utgör södra delen av bevakningsobjektet Askim 244:3 och sammanfogas med denna. Den nya utsträckningen bör omfatta det område som inritats på figur 23. Den nordligaste delen av Askim 244:3 bör utgå.

Inom avgränsningen för Askim 244:1 påträffades också ytterligare ett fornlämningslager i form av en förhistorisk boplats, sannolikt från sten- eller bronsålder (fig. 23).

Den stensatta terrasskant som påträffades inom utredningsområde A kan definieras som en övrig hägnad samt färdväg, med datering till 1700-tal (hägnad) och 1800-tal (färdväg) eller tidigare (fig. 14). Lämningen bedöms vara en Övrig kulturhistorisk lämning och är därmed inte skyddad enligt Kulturmiljölagen. Alla kulturlämningar bör dock visas hänsyn till vid eventuell exploatering.

Då inget av antikvarisk betydelse framkom inom den övriga kulturhistoriska lämningen Askim 4 kan detta objekt avskrivas helt som undersökt och borttaget.



Figur 23. Föreslagen ny utbredning för Askim 244:1, som bör sammanföras med södra delen av Askim 244:3. Inom samma fornlämning påträffades även en förhistorisk boplats.

KÄLLOR

Fynderapporter: [rapporter över Göteborgs arkeologiska musei undersökningar].
1968. (1969). Göteborg: Göteborgs arkeologiska museum, ss. 465-516.

FMIS (Riksantikvarieämbetets Fornminnesinformationssystem).

<http://www.fmis.raa.se/cocoon/fornsok/search.html>

Hämtat 2015-08-15

Fyndtabell

GSMA

140037: Schakt	Sakord		st	gr	Material	Beskrivning
1	S2	Skärva	3	23	Rödgoods	
2	S2	Kritpipa	5	16	Lera	
3	S2	Planglas	3	10	Glas	
4	S2	Skärva	3	3	Porslin	Ostindiskt
5	S2	Avslagsskrapa A	1	64	Flinta	
6	S2	Segmentkniv	1	18	Flinta	Vitpatinerad
7	S2	Mikrospån	1	1	Flinta	
8	S2	Avslag	7	74	Flinta	
9	S2	Bit	1	12	Keramik	Osäker